



## Más allá de la detección de similitudes: hacia un diseño de evaluación resiliente en la era de la inteligencia artificial generativa

Por Alexis Daniel González Mendoza

La irrupción de la inteligencia artificial (IA) generativa, como ChatGPT, Gemini, Copilot y otros modelos emergentes, ha provocado una crisis de legitimidad en los métodos de evaluación tradicionales de la educación superior. Las herramientas capaces de generar textos coherentes y complejos en segundos han vuelto obsoletas las evaluaciones basadas en la memorización y la síntesis de información.

Este artículo argumenta que la IA no es una amenaza fundamental a la integridad académica, sino un catalizador que expone la debilidad de un sistema de evaluación centrado en el producto final; se postula que la respuesta pedagógica no es la prohibición o la detección, sino un rediseño fundamental de la evaluación y se proponen principios de diseño para crear evaluaciones adaptadas al contexto de la IA, que desplacen el foco de la repetición (propia de la máquina) a la aplicación, el contexto y la metacognición (propios del ser humano), fomentando así el pensamiento crítico genuino.

Palabras clave: Inteligencia Artificial Generativa, Evaluación del Aprendizaje, Pensamiento Crítico, Integridad Académica, Diseño Instruccional, Pedagogía Universitaria, Evaluación Auténtica.

### 1. INTRODUCCIÓN: LA CRISIS DEL PRODUCTO COMO EVIDENCIA

La presentación pública de modelos de lenguaje extensos (LLM)<sup>1</sup> a finales de 2022 no fue una simple innovación tecnológica; fue un evento a gran escala que provocó una onda de choque en la educación superior. Durante décadas, la academia ha operado bajo un supuesto fundamental: que el producto textual (el ensayo, el

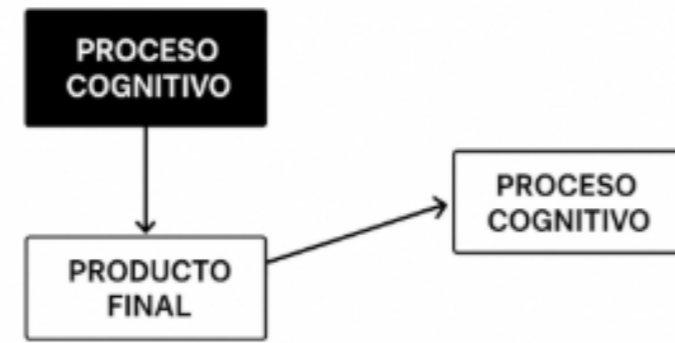
examen de desarrollo, el resumen) es un proxy<sup>2</sup> fiable del proceso cognitivo del estudiante, entendemos dicho proceso como la serie de operaciones mentales internas —investigación, síntesis de ideas, análisis crítico y estructuración de argumentos— que un estudiante debe realizar para aprender. El propósito de la evaluación, por tanto, no es solo medir el resultado final (evaluación sumativa), sino validar que dicho proceso cognitivo se ha llevado a cabo de manera satisfactoria (Bloom, 1956).

La IA generativa ha roto este pacto, ya que ahora una máquina puede replicar la forma del discurso académico sin poseer, ni requerir, la comprensión subyacente, y esta desvinculación entre el producto y el proceso genera una profunda crisis de validez en nuestros instrumentos de evaluación.

El problema inicial, centrado en el potencial uso indebido o la deshonestidad académica a gran escala, ha revelado una verdad más profunda: la IA no creó la crisis de integridad, simplemente expuso la obsolescencia de nuestras evaluaciones y la vulnerabilidad no reside en la nueva tecnología, sino en la naturaleza algorítmica y replicable de las tareas que hemos estado.



**Figura 1. Desafío de la IA contra la evaluación tradicional**



*Creación propia*

Este artículo sostiene que la IA es el catalizador necesario para una transformación pedagógica impostergable: el abandono de la evaluación de la información en favor de la evaluación del juicio.

## 2. EL FRACASO DE LA CARRERA ARMAMENTISTA TECNOLÓGICA

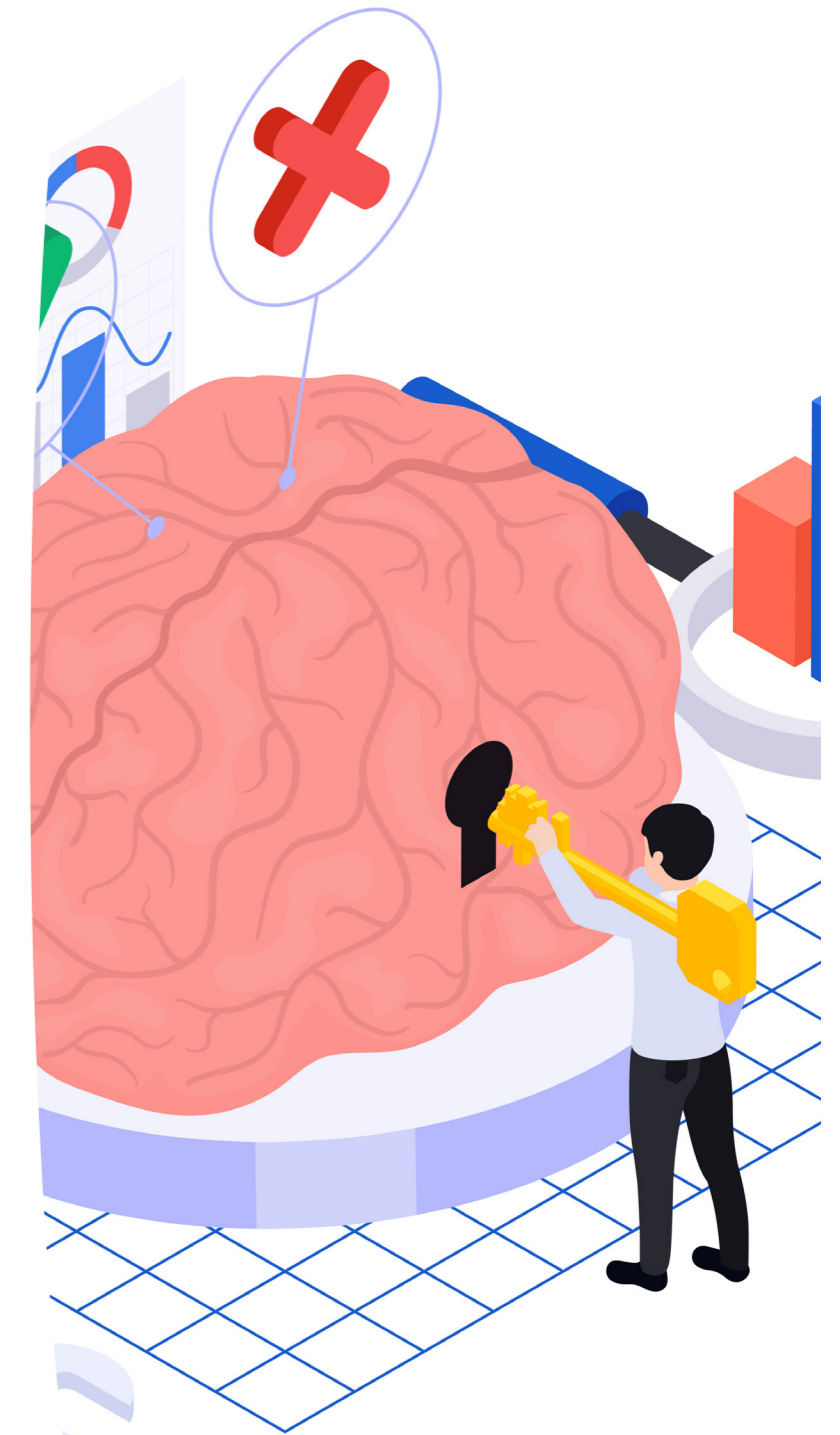
La respuesta institucional predominante ante la IA ha sido doble: la prohibición y la detección; ambas son, sin embargo, pedagógicamente estériles. La prohibición resulta vana en un mundo donde estas herramientas son y serán omnipresentes en el ámbito profesional, mientras que la detección nos sumerge en una "carrera armamentista" tecnológica sin fin, desviando la atención de su integración crítica, ética y formativa en los procesos de enseñanza-aprendizaje, particularmente

considerando su potencial como generadora y revisora de contenidos.

El software de detección de IA es inherentemente problemático por varias razones:

- **Fiabilidad limitada:** genera una cantidad preocupante de "falsos positivos", es decir, identifica erróneamente como producido por IA un texto que en realidad fue escrito por una persona, penalizando injustamente a estudiantes, especialmente a aquellos que no son hablantes nativos o que redactan con un estilo muy formal, estructurado o gramaticalmente correcto, rasgos que estos sistemas suelen asociar —de manera equivocada— con contenido generado automáticamente.
- **Obsolescencia rápida:** los modelos de IA evolucionan más rápido que los detectores, volviéndolos ineficaces casi al instante de su lanzamiento.
- **Enfoque punitivo:** fomenta una cultura de la sospecha que envenena la relación docente-estudiante, enmarcando la evaluación como un acto de vigilancia y no de acompañamiento formativo.

El verdadero problema, por tanto, no es tecnológico, sino pedagógico, ya



que si una tarea puede ser completada satisfactoriamente por una máquina, quizás nunca fue una tarea adecuada para evaluar los niveles superiores del pensamiento humano.

### 3. PRINCIPIOS PARA UN DISEÑO DE EVALUACIÓN RESILIENTE A LA IA

La solución pedagógica no reside en “atrapar” al estudiante, sino en diseñar evaluaciones que minimicen la dependencia del uso no ético de la IA, o que lo reencaucen hacia un fin constructivo; esto requiere mover el foco de lo que la IA puede hacer con asombrosa eficiencia a lo que solo el ser humano puede ejecutar de manera significativa.

El primer paso en este rediseño es desplazar el objeto de evaluación: de la evidencia del producto final a la **transparencia del proceso**, si el producto textual se ha vuelto vulnerable, el proceso —ese camino iterativo, desordenado y a menudo invisible de la investigación, el error y el descubrimiento— se convierte en la nueva evidencia central del aprendizaje. Esto se puede materializar en la implementación de portafolios reflexivos o bitácoras de aprendizaje, donde el estudiante no entrega únicamente un ensayo pulido, sino el expediente

completo de su trabajo: la propuesta de investigación, una bibliografía comentada donde justifica la relevancia de cada fuente, los borradores iniciales y, crucialmente, una reflexión metacognitiva final donde explica cómo llegó a sus conclusiones y qué obstáculos conceptuales superó. Este enfoque transforma la evaluación de un evento puramente sumativo a una experiencia formativa.

Este enfoque procesual se fortalece de manera exponencial al **anclar la evaluación en la autenticidad y el contexto**, la IA es genérica; opera en un vacío de información basado en sus datos de entrenamiento, careciendo de cuerpo, localidad o experiencia vivida. La evaluación auténtica (Wiggins, 1990) es la mejor defensa contra esta generalidad, porque la IA carece de un “yo situado” y no puede existir en un espacio físico concreto (como una colonia específica), ni tener una historia personal (como una experiencia laboral), ni interactuar en tiempo real con agentes externos (como un entrevistado).

Al anclar la evaluación en estos elementos únicos e intransferibles, se demanda al estudiante una aportación que la máquina, por definición, no puede generar. Así, en lugar de “analice la gentrificación”, la consigna se transforma en: “camine por [un barrio específico de la ciudad],

documente tres signos de gentrificación y entreviste a un comerciante local sobre su percepción del cambio y contraste sus hallazgos con la teoría X”.

**Tabla 1. Evaluación tradicional vs evaluación auténtica**

Evaluación Tradicional (Vulnerable a la IA)	Evaluación Auténtica (Resiliente)
Escriba un ensayo sobre la globalización.	Analice cómo la cadena de suministro global afecta a un negocio específico en su comunidad.
Resuma el contenido del libro El Principito.	Explique qué lecciones del libro El Principito aplicaría en su vida o trabajo y por qué.
Defina los conceptos de democracia y autoritarismo.	Compare cómo se manifiestan la democracia y el autoritarismo en dos países actuales, usando ejemplos reales.
Describa las etapas del ciclo del agua.	Observe su entorno y documente cómo se manifiestan las etapas del ciclo del agua en su comunidad.
Explique qué es la inteligencia artificial.	Diseñe un ejemplo práctico donde la inteligencia artificial pueda resolver un problema local o educativo.
Resuelva un conjunto de problemas matemáticos.	Aplique conceptos matemáticos para planificar el presupuesto de un evento o proyecto real.
Escriba una reseña sobre la Revolución Industrial.	Analice cómo la Revolución Industrial transformó una profesión o actividad económica específica.

*Creación propia*

Este rediseño no implica la prohibición total, sino la **integración crítica y regulada de la herramienta**, se propone un modelo de uso limitado y transparente como política institucional y se sugiere establecer un umbral pragmático de aceptación, por ejemplo, del **15% de contribución de la IA** al producto final, ya que pedagógicamente,

este lineamiento tiene una justificación doble: primero, reconoce que la IA es una herramienta legítima de andamiaje<sup>3</sup> (Vygotsky, 1978), útil para tareas auxiliares como superar el bloqueo del escritor o sugerir sinónimos; segundo, establece que el núcleo del trabajo (el 85% restante) — la argumentación, el análisis crítico y la síntesis original— debe ser producto del intelecto humano. La implementación de este umbral debe ser inseparable de una **regla de transparencia radical**, donde el estudiante incluya una “declaración de uso de IA” especificando qué herramientas usó, para qué tareas y con qué instrucciones (prompts).

Finalmente, esta nueva arquitectura de evaluación debe **diversificarse hacia formatos multimodales y sincrónicos**, la IA es primordialmente textual y asincrónica; el pensamiento humano es dialógico, corporal y multimodal, la “sustentación oral” de un proyecto, sea presencial o por videoconferencia, se vuelve fundamental, pues es casi imposible defender con fluidez un argumento que no se ha internalizado.

De igual manera, se puede complementar el ensayo tradicional con formatos como un video-ensayo o un podcast analítico, donde la voz y la argumentación en tiempo real sean componentes centrales de la calificación.

#### 4. CONCLUSIÓN: HACIA UNA NUEVA DEFINICIÓN DE INTEGRIDAD ACADÉMICA

La IA generativa no es el fin de la evaluación; es el fin de la evaluación basada en la repetición y la memorización, esta coyuntura nos obliga a abandonar la comodidad de la “educación bancaria” (Freire, 1970) para abrazar la complejidad de la evaluación auténtica.

Debemos evolucionar nuestras preguntas, dejar de preguntar al estudiante “¿Qué sabes?” (Una pregunta que la IA siempre responderá mejor) y empezar a preguntar: “¿Qué puedes hacer con lo que sabes?”, “¿Cómo lo aplicarás a este problema real y ambiguo?”, y “¿Por qué elegiste ese camino y no otro?” y estas son preguntas que evalúan el juicio práctico o phronesis<sup>4</sup>, una cualidad humana irreductible.

La integridad académica en el siglo XXI ya no puede definirse como la “originalidad total del texto”, sino como la honestidad intelectual, la transparencia en el proceso y la originalidad del pensamiento crítico aplicado, en consecuencia, el rol del docente cambia irrevocablemente: de ser un “detector de plagio” a ser un “arquitecto de experiencias de aprendizaje” y, como lo define Schön (1983), un “practicante reflexivo” que valida el juicio humano.

#### FUENTES

- Bloom, B. S. (Ed.). (1956). *Taxonomy of Educational Objectives: The Classification of Educational Goals. Handbook 1: Cognitive Domain*. David McKay.
- Brown, J. S., Collins, A., & Duguid, P. (1989). *Situated Cognition and the Culture of Learning*. *Educational Researcher*, 18(1), 32-42.
- Freire, P. (1970). *Pedagogía del oprimido*. Siglo XXI Editores.
- Jisc. (2023). *Generative AI and assessment: A guide for staff*. <https://www.jisc.ac.uk/guides/generative-ai-and-assessment>
- Schön, D. A. (1983). *The Reflective Practitioner: How Professionals Think in Action*. Basic Books.
- UNESCO. (2023). *ChatGPT and artificial intelligence in higher education: Quick start guide*. <https://unesdoc.unesco.org/ark:/48223/pf0000385146>
- Vygotsky, L. S. (1978). *Mind in Society: The Development of Higher Psychological Processes*. Harvard University Press.
- Wiggins, G. (1990). *The Case for Authentic Assessment*. *Practical Assessment, Research & Evaluation*, 2(2).